

საქართველოს განათლებისა და მეცნიერების მინისტრის

ბრძანება №25/ნ
2023 წლის 19 აპრილი

ქ. თბილისი

საგანმანათლებლო დაწესებულების მანდატურის სამსახურებრივი ფორმის დამტკიცების შესახებ „ნორმატიული აქტების შესახებ“ საქართველოს ორგანული კანონის 25-ე მუხლისა და „ზოგადი განათლების შესახებ“ საქართველოს კანონის 48¹ მუხლის მე-4 პუნქტის შესაბამისად, ვბრძანებ:

მუხლი 1

დამტკიცდეს საგანმანათლებლო დაწესებულების მანდატურის სამსახურებრივი ფორმა დანართის შესაბამისად.

მუხლი 2

კლიმატური პირობების მკვეთრი ცვლილებისას (ან სხვა პატივსაცემი მიზეზის არსებობისას) საქართველოს განათლებისა და მეცნიერების სამინისტროს მმართველობის სფეროში მოქმედი საჯარო სამართლის იურიდიული პირის – საგანმანათლებლო დაწესებულების მანდატურის სამსახურის უფროსი უფლებამოსილია ინდივიდუალური ადმინისტრაციულ-სამართლებრივი აქტით განსაზღვროს საგანმანათლებლო დაწესებულების მანდატურის მიერ ამ ბრძანების პირველი პუნქტით დამტკიცებული სამსახურებრივი ფორმის ტარების განსხვავებული პირობები.

მუხლი 3

ძალადაკარგულად გამოცხადდეს „საგანმანათლებლო დაწესებულების მანდატურის სამსახურებრივი ფორმის დამტკიცების შესახებ“ საქართველოს განათლებისა და მეცნიერების მინისტრის 2013 წლის 12 ივნისის №66/ნ ბრძანება.

მუხლი 4

ეს ბრძანება ამოქმედდეს გამოქვეყნებისთანავე.

საქართველოს განათლებისა და
მეცნიერების მინისტრი

გიორგი ამილახვარი



საგანმანათლებლო დაწესებულების მანდატურის სამსახურებრივი ფორმა

1. ყოველდღიური ზამთრის ფორმა (მამაკაცისთვის/ქალისთვის):

- 1.1. ქურთუკი;
- 1.2. ნაქსოვი პულოვერი;
- 1.3. შარვალი (მამაკაცის/ქალის);
- 1.4. ქვედაბოლო (ქალის);
- 1.5. ქუდი.

შენიშვნა: ყოველდღიური ზამთრის ფორმა, მეტეოროლოგიური პირობების გათალისწინებით, ასევე, შეიძლება გამოყენებული იქნეს ნოემბრის და მარტის თვეებში.

1.1. ქურთუკი:



სწორი სილუეტის ხაკისფერი ქურთუკი. ქურთუკის ქვედა კალთის ორივე მხარეს განთავსებულია დახრილი ჯიბეები, რომლებიც იკვრება ელვამესაკრავით. ელვამესაკრავი დამალულია 3 სმ-იანი ფურცლაკით. ქურთუკს აქვს 8 სმ სიგრძის მდგარი საყელო. ქურთუკი იკვრება ტრაქტორი ელვამესაკრავით, რომელსაც მალავს 7 სმ-იანი ფურცლაკი მთელ სიგრძეზე, საყელოს ჩათვლით. ქურთუკის მხრები, საყელო და ელვამესაკრავი გაფორმებულია 0,5 სმ სიგრძის გვირისტით. საყელოში ჩაკერებულია ერთმაგი თავისივე ქსოვილის ხაკისფერი კაპიშონი, რომელიც იმალება საყელოში ელვამესაკრავით. ქურთუკის სახელო არის ორნაწილიანი, რომელსაც ბოლოში აქვს 4 სმ სიგანის ფხრიწიანი სარტყელი/დამჭერი. ქურთუკის წინა მარცხენა მხარეს, მარცხნივ დატანილი აქვს 7სმ-იანი სსიპ საგანმანათლებლო დაწესებულების მანდატურის სამსახურის ემბლემა (შემდგომ - მანდატურის სამსახურის ემბლემა) (პრინტი), ხოლო მარჯვენა მკლავზე დატანილი აქვს 6სმ/4სმ-ზე საქართველოს დროშა (პრინტი). ქურთუკის სარჩულად გამოკრულია მათბუნებელი. ქურთუკის მთლიანი სიგრძე - თეძოზე.

ქურთუკის ქსოვისლის შემადგენლობა: 97% ($\pm 2\%$) პოლიესტერი და 3% ($\pm 2\%$) ლიკრა. 1 მეტრკვადრატის წონა 205 გრ (± 15 გრ). წყალგაუმტარიანობა არანაკლებ 10 000 მმ H₂O. ორთქლგამტარიანობა არანაკლებ 1000 გრ-ისა 24სთ-ის განმავლობაში. ფერის მედეგობა რეცხვასა და სინათლეზე არანაკლებ 4. ქურთუკის სარჩული და მათბუნებლის სარჩული - 100% პოლიესტერი. 1 მეტრკვადრატის წონა 220 (± 10 გრ).

1.2. ნაქსოვი პულოვერი:





ხაკისფერი ნაქსოვი პულოვერი, მუქი ლურჯი მანუეტებითა და მუქი ლურჯი საყელოთი. პულოვერის საწყისი რეზინი იწყება სპეციალური რეზინით, რომლის დასრულების შემდეგ კალთების ქსოვა გრძელდება ელასტიკი ქსოვით. პულოვერს აქვს გადმოფენილი მუქი ლურჯი ფერის საყელო, რომელთან მდებარე ფურცლაკებიც არის მუქი ლურჯი ფერის. პულოვერის სახელოები სრულდება გარეზინებული ქსოვის მუქი ლურჯი მანუეტებით. პულოვერის წინა მარცხენა მხარეს, მარცხნივ დატანილი აქვს 7სმ-იანი მანდატურის სამსახურის ემბლემა (პრინტი), ხოლო მარჯვენა მკლავზე დატანილი აქვს 6სმ/4სმ-ზე საქართველოს დროშა (პრინტი).

პულოვერის ქსოვილის შემადგენლობა: აკრილანი 50% ($\pm 5\%$) და ბამბა 50% ($\pm 5\%$). გრამაჟი: 1 მეტრკვადრატი არანაკლებ 350 გრამისა.

საქართველოს განათლებისა და მეცნიერების მინისტრის 2023 წლის 22 მაისის ბრძანება №35/ნ - ვებგვერდი, 23.05.2023 წ.

1.3. შარვალი (მამაკაცის/ქალის):

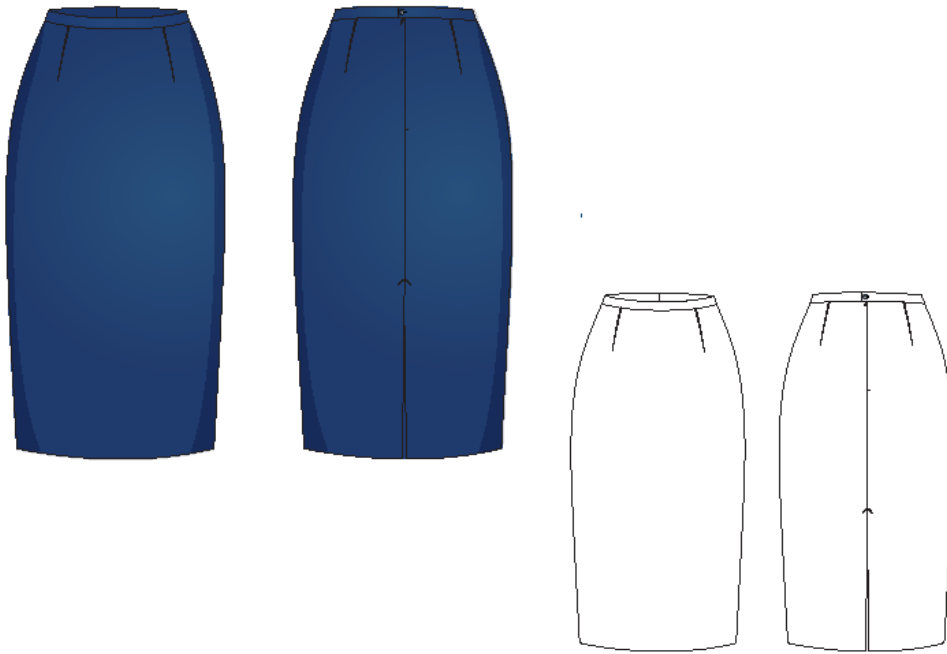


მუქი ლურჯი ფერის სწორი სილუეტის ჩაშვებული შარვალი. შარვლის წინა ნაწილზე განთავსებულია დამუშავებული დახრილი ჯიბეები, შარვლის წინა მხარის შუა ნაწილში, ნაფენი-ნაფენით. შარვლის სათავე 4სმ სიგრძისაა წინჩაკერებული შოვით მთელ სიგრძეზე. შარვლის სათავეზე დაკერებულია ნსმ-იანი საქამრე. შარვლის სათავე შიგნიდან დამუშავებულია მარეგულირებელი რეზინით და ღილით. შარვალი იკვრება ელვაშესაკრავით, ერთ ღილზე.

ქსოვილის შემადგენლობა: 65% ($\pm 5\%$) პოლიესტერი და 35% ($\pm 5\%$) ვისკოზა. გრამაჟი: 200გრ. (± 10 გრ). ფერის მედეგობა რეცხვასა და სინათლეზე არანაკლებ 4.

საქართველოს განათლებისა და მეცნიერების მინისტრის 2023 წლის 22 მაისის ბრძანება №35/ნ - ვებგვერდი, 23.05.2023 წ.

1.4. ქვედაბოლო (ქალის):



მუქი ლურჯი ფერის სწორი სილუეტის ქვედაბოლო. ქვედაბოლოს კალთა ერთნაწილიანია. ქვედაბოლოს უკანა მხარე ორნაწილიანია. ქვედაბოლოს ცენტრალური ნაკერის თავში ჩაკერებულია მალული ელვაშესაკრავი ქამრის ჩათვლით. ქვედაბოლოს წინა და უკანა ნაწილები დამუშავებულია ამოღებულობებით. ქვედაბოლოს სათავეზე მიკერებული აქვს 8 სმ სიგრძის ქამარი. ქვედაბოლოს სათავე შიგნიდან დამუშავებულია მარეგულირებელი რეზინით და ღილით. ქვედაბოლო დამუშავებულია 3 სმ-იანი შენაკეტით.

ქსოვილის შემადგენლობა: 65% (± 5) პოლიესტერი, 35% (± 5) ვისკოზა. გრამაჟი: არანაკლებ 200 გრ (± 10 გრ). ფერის მედეგობა რეცხვასა და სინათლეზე არანაკლებ 4.

1.5. ქუდი:



მუქი ლურჯი ფერის რეზინის ქსოვით შესრულებული ქუდი. ქუდის ბოლო აკეცილია. გადაკეცვის ხაზზე დაფიქსირებულია სპეციალური რეზინით. ქუდის ზემოთა ნაწილი ჯდება

თავზე იდუალურად, ე.წ „ნიკოლსონის ვიზუალით“. ქუდის ანაკეცზე, შუაში განთავსებულია 3-4 სმ-იანი ემბლემა (პრინტი).

ქსოვილის შემადგენლობა: აკრილანი 100%.

2. ყოველდღიური საგაზაფხულო-საშემოდგომო ფორმა (მამაკაცისთვის/ქალისთვის):

- 2.1. პოლოს სტილის გრძელმკლავიანი მაისური;
- 2.2. ჟილეტი;
- 2.3. შარვალი (მამაკაცის/ქალის);
- 2.4. ქვედაბოლო (ქალის).

2.1. პოლოს სტილის გრძელმკლავიანი მაისური:





ხაკისფერი სწორი სილუეტის გრძელმკლავიანი პოლოს სტილის მაისური. მაისურის საყელო, საყელოსთან მდებარე ფურცლაკი და მაისურის მანუეტები არის მუქი ლურჯი. მაისურის საყელო იკვრება დამალული ღილებით და ღილკილით. სახელოს ბოლოში აქვს 3 სმ-იანი რეზინის მუქი ლურჯი მანუეტი. მაისური წელთან ბოლოს შეკეცილია 2სმ-იანი შენაკვეთით. საყელო არის გადაფენილი. საყელოს ჩაჭრა გულთან არის 12 სმ. მაისურის წინა მარცხენა მხარეს, მარცხნივ გამოსახულია 7სმ-იანი მანდატურის სამსახურის ემბლემა (პრინტით), ხოლო მარჯვენა მკლავზე დატანილი აქვს 6სმ/4სმ-ზე საქართველოს დროშა (პრინტით). ქსოვილის შემადგენლობა: 50% ($\pm 5\%$) ბამბა და 50% ($\pm 5\%$) პოლიესტერი. გრამაჟი: 180გრ. ($\pm 15\%$). ფერის მედეგობა რეცხვასა და სინათლეზე არანაკლებ 4.

2.2. ჟილეტი:





სწორი სილუეტის ხაკისფერი ჟილეტი. ჟილეტის ქვედა კალთის ორივე მხარეს განთავსებულია დახრილი ჯიბეები, რომლებიც იკვრება ელვაშესაკრავით. ელვაშესაკრავი დამალულია 3 სმ-იანი ფურცლაკით. ჟილეტს აქვს 8სმ სიგრძის მდგარი საყელო. ჟილეტი იკვრება ტრაქტორი ელვაშესაკრავით, რომელსაც მაღავს 7 სმ-იანი ფურცლაკი მთელ სიგრძეზე საყელოს ჩათვლით. ჟილეტის მხრები, საყელო და ელვა შესაკრავი გაფორმებულია 0,5 სმ სიგრძის გვირისტით. ჟილეტის წინა მარცხენა მხარეს, მარცხნივ გამოსახულია 7 სმ-იანი მანდატურის სამსახურის ემბლემა (პრინტით), ხოლო მარჯვენა მხარეს დატანილი აქვს 6სმ/4სმ-ზე საქართველოს დროშა (პრინტით). ჟილეტის სარჩულად გამოკრულია მათბუნებელი, მთლიანი სიგრძე - თემოზე.

ქსოვილის შემადგენლობა: 97% ($\pm 2\%$) პოლიესტერი და 3% ($\pm 2\%$) ლიკრა. 1მეტრკვადრატის წონა 205 გრ (± 15 გრ). წყალგაუმტარიანობა არანაკლებ 10 000 მმ H₂O. ორთქლგამტარიანობა არანაკლებ 1000 გრ-ისა 24სთ-ის განმავლობაში. ფერის მედეგობა რეცხვასა და სინათლეზე არანაკლებ 4. ჟილეტის სარჩული და მათბუნებლის სარჩული - 100% პოლიესტერი. 1 მეტრკვადრატის წონა 220გრ. (± 10).

2.3. შარვალი (მამაკაცისთვის/ქალისთვის):

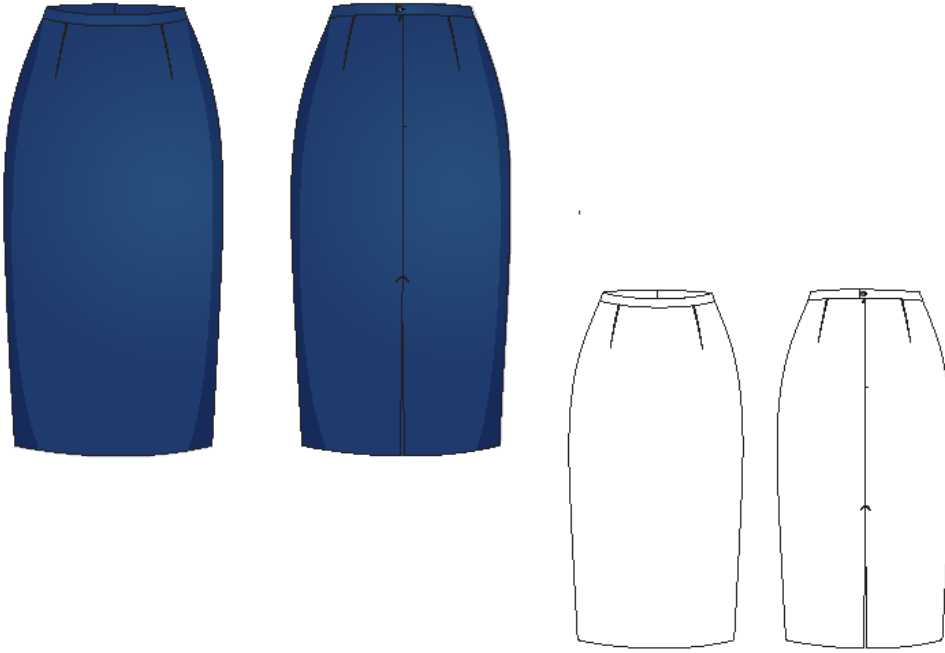


მუქი ლურჯი ფერის სწორი სილუეტის ჩაშვებული შარვალი. შარვლის წინა ნაწილზე განთავსებულია დამუშავებული დახრილი ჯიბეები, შარვლის წინა მხარის შუა ნაწილში ნაფენი-ნაფენით. შარვლის სათავე 4სმ სიგრძისაა წინჩაკერებული შოვით მთელ სიგრძეზე. შარვლის სათავეზე დაკერებულია ნსმ-იანი საქამრე. შარვლის სათავე შიგნიდან დამუშავებულია მარეგულირებელი რეზინით და ღილით. შარვალი იკვრება ელვაშესაკრავით, ერთ ღილზე.

ქსოვილის შემადგენლობა: 65% ($\pm 5\%$) პოლიესტერი და 35% ($\pm 5\%$) ვისკოზა. გრამაჟი: 200გრ. (± 10 გრ). ფერის მედეგობა რეცხვასა და სინათლეზე არანაკლებ 4.

საქართველოს განათლებისა და მეცნიერების მინისტრის 2023 წლის 22 მაისის ბრძანება №35/ნ - ვებგვერდი, 23.05.2023 წ.

2.4. ქვედაბოლო (ქალის):



მუქი ლურჯი ფერის სწორი სილუეტის ქვედაბოლო. ქვედაბოლოს კალთა ერთნაწილიანია. ქვედაბოლოს უკანა მხარე ორნაწილიანია. ქვედაბოლოს ცენტრალური ნაკერის თავში ჩაკერებულია მალული ელვაშესაკრავი ქამრის ჩათვლით. ქვედაბოლოს წინა და უკანა ნაწილები დამუშავებულია ამოღებულობებით. ქვედაბოლოს სათავეზე მიკერებული აქვს 8 სმ სიგრძის ქამარი. ქვედაბოლოს სათავე შიგნიდან დამუშავებულია მარეგულირებელი რეზინით და ღილით. ქვედაბოლო დამუშავებულია 3 სმ-იანი შენაკეტით.

ქსოვილის შემადგენლობა: 65% (±5) პოლიესტერი, 35% (±5) ვისკოზა. გრამაჟი: არანაკლებ 200 გრ (±10გრ). ფერის მედეგობა რეცხვასა და სინათლე არანაკლებ 4.

3. ყოველდღიური ზაფხულის ფორმა (მამაკაცისთვის/ქალისთვის):

- 3.1. პოლოს სტილის მოკლემკლავიანი მაისური;
- 3.2. შარვალი (მამაკაცის/ქალის);
- 3.3. ქვედაბოლო (ქალის).

3.1. პოლოს სტილის მოკლემკლავიანი მაისური:

შენიშვნა: ყოველდღიური ზაფხულის ფორმა, მეტეოროლოგიური პირობების გათალისწინებით, ასევე, შეიძლება გამოყენებული იქნეს მაისისა და სექტემბრის თვეებში.



ხაკისფერი სწორი სილუეტის მოკლემკლავიანი პოლოს სტილის მაისური. მაისურის საყელო, საყელოსთან მდებარე ფურცლაკი და მანუეტები არის მუქი ლურჯი. მაისურს საყელოსთან აქვს დამალული ღილები და ღილკილი. მაისურს სახელოს ბოლოს აქვს მუქი ლურჯი 2 სმ-იანი რეზინის მანუეტი. მაისური წელთან ბოლოს შეკეცილია 2სმ-იანი შენაკეცით. მაისურის საყელო არის გადაფენილი. საყელოს ჩაჭრა გულთან არის 12 სმ. მაისურის წინა მარცხენა მხარეს, მარცხნივ გამოსახულია 7სმ-იანი მანდატურის სამსახურის ემბლემა (პრინტი), ხოლო მარჯვენა მკლავზე დატანილი აქვს 6სმ/4სმ-ზე საქართველოს დროშა (პრინტი).

ქსოვილის შემადგენლობა: 50% (± 5) ბამბა და 50% (± 5) პოლიესტერი. გრამაჟი - 180გრ. ($\pm 15\%$). ფერის მედეგობა რეცხვასა და სინათლეზე არანაკლებ 4.

3.2. შარვალი (მამაკაცისთვის/ქალისთვის):

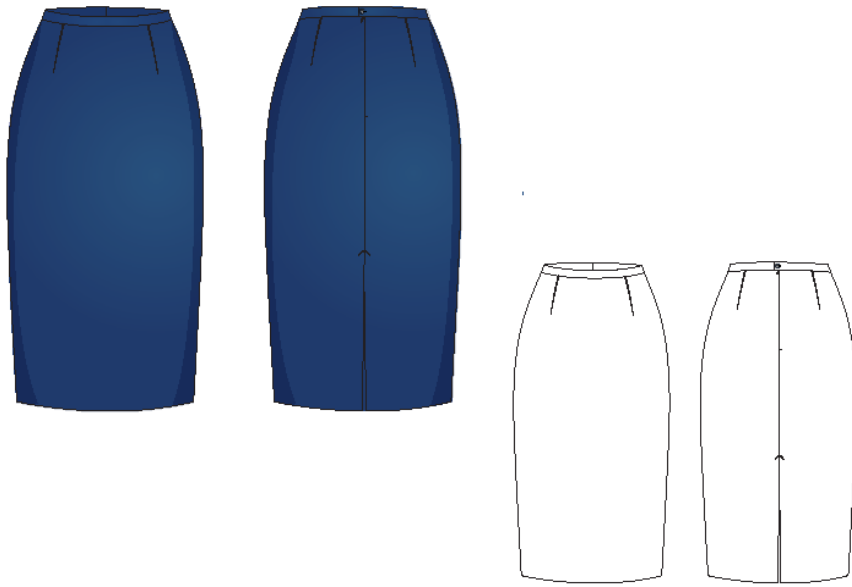


მუქი ლურჯი ფერის სწორი სილუეტის ჩაშვებული შარვალი. შარვლის წინა ნაწილზე განთავსებულია დამუშავებული დახრილი ჯიბეები, შარვლის წინა მხარის შუა ნაწილში ნაფენი-ნაფენით. შარვლის სათავე 4სმ სიგრძისაა წინჩაკერებული შოვით მთელ სიგრძეზე. შარვლის სათავეზე დაკერებულია 6სმ-იანი საქამრე. შარვლის სათავე შიგნიდან დამუშავებულია მარეგულირებელი რეზინით და ღილით. შარვალი იკვრება ელვამესაკრავით, ერთ ღილზე.

ქსოვილის შემადგენლობა: 65% ($\pm 5\%$) პოლიესტერი და 35% ($\pm 5\%$) ვისკოზა. გრამაჟი: 200გრ. (± 10 გრ). ფერის მედეგობა რეცხვასა და სინათლეზე არანაკლებ 4.

საქართველოს განათლებისა და მეცნიერების მინისტრის 2023 წლის 22 მაისის ბრძანება №35/ნ - ვებგვერდი, 23.05.2023 წ.

3.3. ქვედაბოლო (ქალის):



მუქი ლურჯი ფერის სწორი სილუეტის ქვედაბოლო. ქვედაბოლოს კალთა ერთნაწილიანია. ქვედაბოლოს უკანა მხარე ორნაწილიანია. ქვედაბოლოს ცენტრალური ნაკერის თავში ჩაკერებულია მალული ელვაშესაკრავი ქამრის ჩათვლით. ქვედაბოლოს წინა და უკანა ნაწილები დამუშავებულია ამოდებულობებით. ქვედაბოლოს სათავეზე მიკერებული აქვს 8 სმ სიგრძის ქამარი. ქვედაბოლოს სათავე შიგნიდან დამუშავებულია მარეგულირებელი რეზინით და ღილით. ქვედაბოლო დამუშავებულია 3 სმ-იანი შენაკვეთით.

ქსოვილის შემადგენლობა: 65% (± 5) პოლიესტერი, 35% (± 5) ვისკოზა. გრამაჟი: არანაკლებ 200 გრ (± 10 გრ). ფერის მედეგობა რეცხვასა და სინათლე არანაკლებ 4.

4. რადიოსადგურის (რაცია) დასამაგრებლად გამოიყენება რიფსის 5-6 სმ-იანი ხაკისფერი ქამარი ბალთაზე ან ფხრიწზე.

ქსოვილის შემადგენლობა: 100% პოლიესტერი.



5. საგანმანათლებლო დაწესებულების მანდატურის სამსახურებრივ ფორმაზე გამოსახულია:

5.1. საგანმანათლებლო დაწესებულების მანდატურის სამსახურის ემბლემა;

5.2. საქართველოს დროშა.

5.1.საგანმანათლებლო დაწესებულების მანდატურის სამსახურის ემბლემა:



5.2.საქართველოს დროშა:

